

INSTRUÇÕES PARA “KITS” DE CONVERSÃO APARELHOS WB/WRB/WRG 11/14/18 COM DATA POSTERIOR A FD282 (ver chapa de características do aparelho)

Antes de efectuar a conversão para Gás Natural certifique-se que o tubo de evacuação de gases da combustão está instalado de acordo com a regulamentação em vigor.

É obrigatório a ligação do aparelho a uma chaminé adequada.

Atenção: - Verifique se o aparelho está desligado e a válvula de corte de gás antes deste, está fechada.

TRANSFORMAÇÃO DE G.P.L. PARA GÁS NATURAL

1. Desconectar os terminais da vela de ignição que ligam à unidade de ignição e à cablagem (Fig. 1).
2. Desapertar o queimador piloto do queimador principal.
3. Desapertar o queimador principal por intermédio dos dois parafusos laterais e retirá-lo do automático de gás (Fig. 2).
4. Substituir o injector piloto trocando a anilha de vedação (Fig 3).
5. Desconectar restantes terminais (válvula servo e piloto, microswitch e dispositivo controlo de gases de combustão (Fig. 4).
6. Desapertar e retirar a chapa de suporte com unidade de ignição e caixa de baterias (Fig. 5).
7. Desapertar o parafuso da tampa do automático de gás (Fig. 6).
8. Para ter acesso ao compartimento do prato da válvula principal rodar a tampa de fecho no sentido contrário aos ponteiros do relógio e puxar (Fig. 7).
9. Substituir o prato de válvula principal, e se necessário, o O'ring da tampa de fecho (Fig. 8).
10. Colocar o prato de válvula com a respectiva mola no lugar e fechar com a tampa de fecho, rodando-a no sentido dos ponteiros do relógio, até fazer batente.
11. Apertar parafuso.
12. Montar chapa de suporte completa e aparafusá-la (Fig. 5).
13. Voltar a ligar todos os terminais.
14. Desmontar as metades do queimador principal depois de desaparafusar os parafusos (Fig. 9).
15. Trocar os injectores (Fig. 11) montando-os de acordo com as especificações, **ter em atenção os dois tipos de injectores existentes (tabela 1)**, voltar a montar as metades e se necessário efectuar troca do vedante entre cachimbo e régua.
16. Montar novamente o queimador principal no automático de gás, aparafusando os parafusos laterais. Nota: Substituir o O'ring do cachimbo se necessário.
17. Montar o queimador piloto e ligar os terminais da vela, um à unidade de ignição outro à cablagem.
18. Registe o novo tipo de gás na chapa de características do aparelho colocando a etiqueta que vem com o conjunto de transformação.

Nota: Confirmar o reset do aparelho com a chave de ajuste do microswitch.

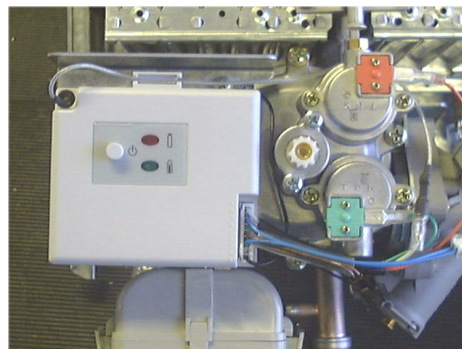


Fig. 1

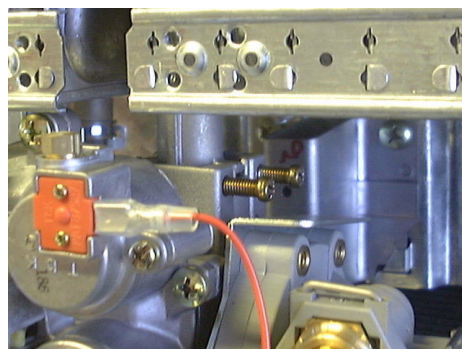


Fig. 2

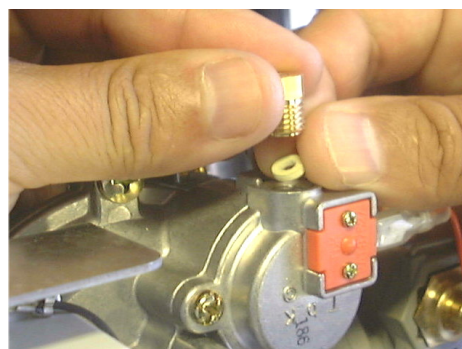


Fig. 3

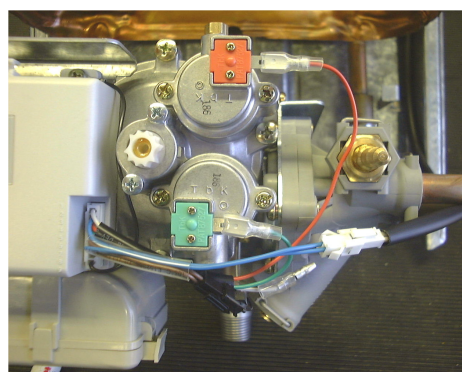


Fig. 4

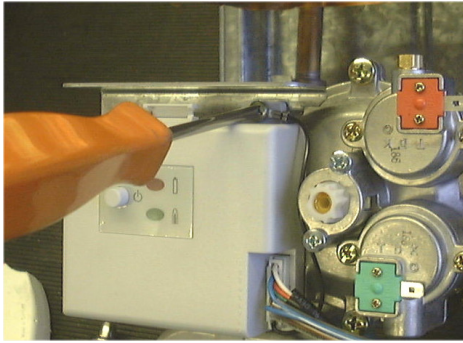
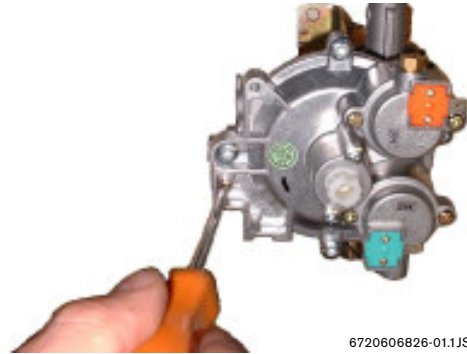


Fig. 5



6720606826-01.1JS

Fig. 6

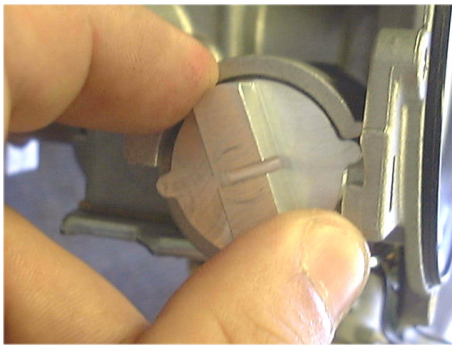
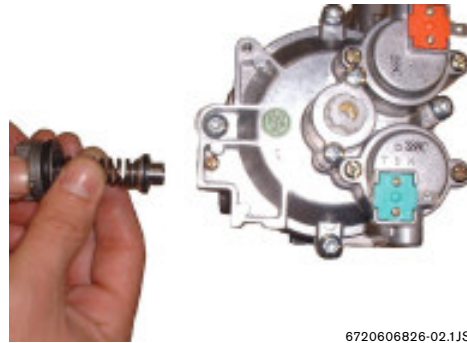


Fig. 7



6720606826-02.1JS

Fig. 8

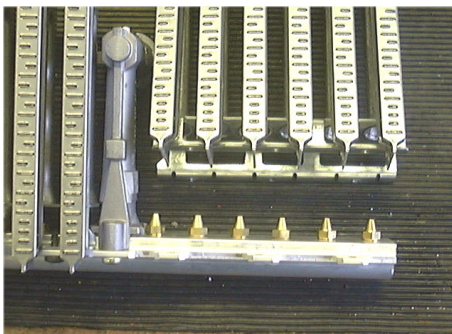


Fig. 9

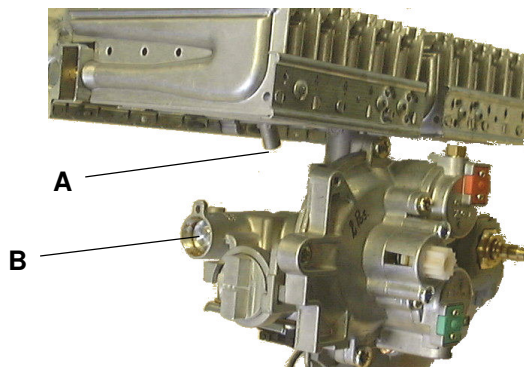
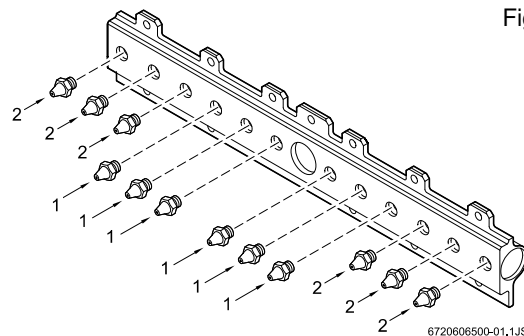


Fig. 10



6720606500-01.1JS

Fig. 11

Teste de estanquidade:

1. Abrir a válvula de corte de gás.
2. Ligar o aparelho.
3. Verificar o aparelho e as ligações de gás.

Regulação do aparelho

Regulação de caudal de gás máximo

Depois de feita a conversão, proceder da seguinte forma:

1. Desapertar o parafuso de vedação A (Fig. 10) e ligar o manómetro para medição da pressão do queimador.
2. Retirar a selagem do parafuso B.
3. Colocar o aparelho em funcionamento com o selector de potência rodado à esquerda (posição de máximo).
4. Regule a pressão através do parafuso B (Fig. 10) de acordo com a tabela fornecida.
Se a pressão no queimador não for atingida, consulte o ponto 5.
5. Pressão de alimentação de gás necessária:
Gás natural entre 18 e 25 mbar. Para pressões inferiores a 15 mbar não faça a ligação do aparelho à rede.
6. Voltar a selar o parafuso B.

Aparelho	Marcação injector	
	1	2
W/WR11	110	120
W/WR14	110	125
W/WR18	115	125

Aparelho	Pressão do queimador
W/WR11	12,7 mbar
W/WR14	12,0 mbar
W/WR18	10,3 mbar